

"Villa Illica"



"Un paese significa non essere mai soli, significa che nella gente, nelle case, c'è qualcosa di tuo che anche quando non ci sei resta lì ad aspettarti"

Cesare Pavese

".....Tra i boschi e i pascoli poco sopra Amatrice, nel cuore dell'Appennino, laddove tre regioni si incontrano, si apre lo spettacolo più grandioso che la natura sappia offrire a sud delle Alpi: straordinarie e poco conosciute opere d'arte custodite in chiesette campestri si alternano a indimenticabili paesaggi....."

Da "I viaggi di Repubblica" del 14/7/2005

Illica di Accumoli è uno dei numerosi villaggi che circondano Amatrice, ridente cittadina posta al centro di una conca verdeggiante e incontaminata, all'interno del Parco Nazionale del Gran Sasso e Monti della Laga. Il Parco con i suoi 150.000 ettari di estensione è il secondo più grande d'Italia e vanta le vette più alte dell'Appennino. La catena della Laga con le sue cime che superano i 2.400 m. collega il Parco dei monti Sibillini con il Massiccio del Gran Sasso con i suoi 3.000 m. circa di altitudine.



Il Vettore



Forca di Presta

La varietà e la ricchezza naturalistica dei suoi massicci e dei diversi versanti, le suggestive testimonianze storico - architettoniche si riflettono in una moltitudine di proposte, itinerari e visite per tutte le stagioni dell'anno.



Pizzo di Sevo

Sicuramente l'ambiente circostante, prettamente naturale e incontaminato, favorisce le passeggiate sane nei verdi boschi del Parco del Gran Sasso e Monti della Laga. I Monti della Laga costituiscono un gruppo montuoso unico nell'Appennino centrale. Sono montagne ricche di verde e di acque che scorrono impetuose, raccogliendosi in ruscelli, torrenti e fiumi che precipitano a valle, formando cascate suggestive. La primavera è senz'altro la stagione più bella per incontrarle, d'inverno diventano

spettacolari cascate di ghiaccio. Varie sono le escursioni che si possono fare all'interno della zona del Parco che copre in totale:

3 regioni (Abruzzo - Lazio -Marche)

5 province (Rieti - L'Aquila - Pescara - Ascoli Piceno - Teramo)

44 comuni, su una estensione totale di circa 150.000 ettari.

Nella zona della Laga, ci sono diversi percorsi , sia di fondo valle che escursioni di vario livello in montagna; panorami suggestivi si possono ammirare percorrendo i



Escursioni e paesaggi

sentieri che si dirigono verso: Monte Pizzo di Sevo (m. 2420) - Cima Lepri (m. 2445) - Monte Gorzano (m. 2458) - Monte Vettore (m. 2478) e il suo suggestivo Lago Nero - oasi del WWF; inoltre è piacevole trascorrere una giornata a contatto con la natura recandosi presso " i laghetti " nella montagna sopra a Poggio D'Api (paesino famoso per le sue fonti d'acqua).

Visitando Illica si può proseguire sulla strada per Poggio d'Api e raggiungere la base di partenza per escursioni a piedi tra prati e macchie fino ai suggestivi laghetti della Selva e Secco, con i loro Tritoni alpestri.





Chi Siamo

L'Associazione Culturale Illica, nasce nel 1988 con lo scopo principale di essere un punto di riferimento a tutti gli abitanti e ai villeggianti del posto, cercando di creare uno spirito di vera unione e collaborazione reciproca.

In particolare l'Associazione, attualmente costituita da circa 60 soci iscritti, si impegna ad offrire attività ricreative rivolte allo svago, allo sport e al miglioramento interno al paese. Con la collaborazione di tutti, l'Associazione collabora all'organizzazione della festa del Patrono S. Vincenzo Ferreri, ogni 17 Agosto, fornisce un adeguato impegno di collaborazione con il vicino Comune di Accumoli e con l'Ente Parco Nazionale del Gran Sasso e dei Monti della Laga, affinché si possano compiere attività di miglioramento per il benessere del paese, sia a livello urbanistico che delle infrastrutture in genere.

Come citato nell'art. 2 dello Statuto, gli scopi principali dell'Associazione sono quelli di:

- promuovere tutte le azioni e iniziative atte a tutelare e valorizzare le **bellezze naturali ed ambientali**, cercando di favorire lo sviluppo sociale, turistico e sportivo anche in relazione alla realtà del **Parco dei Monti della Laga**.
- segnalare agli organi competenti carenze, inadempienze, legittime esigenze e proposte che interessano la nostra Frazione, con l'intento di conseguire obiettivi destinati al bene comune.
- promuovere **festeggiamenti, gare, fiere, convegni, spettacoli, lotterie, escursioni** ed altre manifestazioni similari.
- collaborare per il conseguimento delle predette finalità con la Pubblica Amministrazione, Enti Locali, Consorzi ed altre Associazioni.

Ma purtroppo per anni abbiamo atteso invano, aiuti ed interventi promessi dalla Regione Lazio, dalla Provincia di Rieti, dal Comune di Accumoli, dalla Curia Vescovile di Rieti e da numerose Istituzioni Pubbliche.

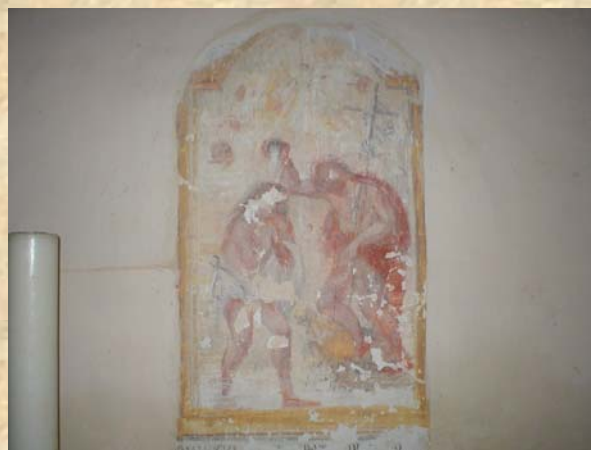
Abbiamo bisogno di aiuto affinché si trovino i finanziamenti che consentano la realizzazione di numerose opere, evitando la completa rovina di questo patrimonio ambientale, culturale e paesaggistico della città di Rieti, della Regione Lazio, della Nazione.

La nostra chiesa versa in uno stato di totale degrado, e così l'intera area urbana circostante; soprattutto l'unica strada del paese, che permette di raggiungere il luogo sacro, è oggi in precarie condizioni di stabilità.



La chiesa, edificata nel '400, presenta i seguenti affreschi votivi attribuiti a Dionisio CAPPELLI di Amatrice:

"Madonna che Allatta" , "Madonna con Figlio" e "Madonna che copre con il manto i fedeli" dell' anno 1494.



Inoltre diverse tele del '600 e '700 di modesto (valore?) sono state sottratte o in parte deturpate da malviventi circa 10 anni fa (intorno ai primi anni 90).



Sul muro dietro l'altare vi sono i resti di un tabernacolo ligneo tra i più antichi della zona (fine XVI secolo) che non ha più le dorature, le decorazioni a tempera e gli stemmi originali che furono segnalati in una ricognizione del 1950.

Durante il restauro del 1832 fu messa come soglia della chiesa di S. Paolo la pietra tombale di "Don Raimondo Cappellanti" di Illica, Vicario Generale morto nel 1830. Tale pietra è stata rimossa recentemente e appoggiata sulla parete sinistra della chiesa.



Questo "Nostro piccolo, ma per tutti Noi immenso gioiello architettonico", è stato ignorato da tutto e da tutti, cede progressivamente ai colpi che il tempo gradatamente gli assesta, sottraendolo alla fruizione dei cittadini e dei turisti che negli ultimi anni visitano le frazioni del Parco.

Con infinito dispiacere, tutti Noi Soci di questa piccola Associazione Culturale, dobbiamo arrenderci alla realtà, ed affermare con rammarico e delusione di non poter garantire a tutti gli abitanti di questa frazione, ma principalmente alle persone anziane, il decoro del culto religioso.

Ed in queste condizioni, si trovano anche numerosi edifici di questa frazione, che risalgono al '400 e al 500, buona parte dei quali è già crollata.



E questi non sono che alcuni dei problemi a cui dobbiamo far fronte , ve ne sono tanti altri :

- *la Strada Comunale che dalla Via Salaria Km. 139, permette di raggiungere la Frazione di Illica, non ha una larghezza regolamentare, in alcuni tratti è fatiscente e pericolosa, la manutenzione non è effettuata da nessuno, tranne nel periodo estivo: dopo varie sollecitazioni da parte di tutti noi, il Comune effettua una pulizia laterale. Ricordiamo che esiste soltanto questa Strada di Circa Km. 2.50 che collega il paese con la Via Salaria.*

- *l'illuminazione stradale, sia sulla strada che dalla Via Salaria permette di raggiungere la Frazione di Illica, sia sulle strade interne del paese, (larghezza max di 3 metri circa) non esiste, abbiamo in tutto il paese forse 10 lampioni; alcune abitazioni sono raggiungibili soltanto attraverso Lampade Portatili o grazie a lampioni installati da cittadini privati;*

- *la Piazza del Paese, che principalmente nel periodo estivo, è il Centro delle Manifestazioni Culturali e Religiose e unico luogo d'incontro di tutti noi, bimbi, ragazzi, giovani, adulti e anziani, purtroppo è dotata di quattro panchine, acquistate grazie ad una raccolta di fondi privati, e la manutenzione delle stesse è eseguita annualmente da volontari che offrono collaborazione. Altre Frazioni e Comuni della zona, hanno panchine in eccesso, anche in luoghi non di pubblico passaggio.*

- *alcuni anni fa, l'Associazioni Culturale insieme alla Cooperativa Rinascita '78, ha realizzato un'area giochi per bambini: oggi la stessa necessita di manutenzione, sia del terreno che delle strutture ricreative.*

- *lo scorso anno, dopo anni di raccolte volontarie, siamo riusciti a realizzare un campo sportivo, lo stesso necessita tutt'ora di lavori.*

- *sempre attraverso raccolte volontarie e con le poche quote associative riusciamo a fare assistenza agli anziani ma sono poche le attività che riusciamo a svolgere.*

In conclusione con le sole nostre forze non riusciamo più a far fronte a tutte le necessità sopra descritte , quindi abbiamo bisogno dell' aiuto di chiunque possa contribuire alla salvaguardia di una delle ultime "Ville antiche " del Parco Nazionale dei Monti della Laga.

Venite a visitarci !!!!!

Dove Siamo

Illica di Accumoli è raggiungibile da Roma percorrendo la Via Salaria SS4 per circa 140 Km.

Oltre al proprio mezzo, è possibile raggiungere la località in pullman, della Soc. di trasporto Start, partendo sia da Roma che da Ascoli Piceno, con tre corse giornaliere.

Raggiungere la via Salaria direttamente dal centro o attraverso l'uscita del G.R.A, proseguire secondo le indicazioni in direzione Rieti; oppure dal G.R.A. imboccare l'autostrada in direzione Firenze, uscire a Fiano Romano e proseguire in direzione di Rieti. Oltrepassata Rieti, proseguire sempre la Via Salaria seguendo le indicazioni per Ascoli Piceno e Amatrice, dopo essere transitati per Rieti, Antrodoto, Posta e il bivio per Amatrice, si prosegue ancora per circa 8 Km fino a giungere alla meta, indicazione uscita Accumoli - Fonte del Campo - Illica.

Da PERUGIA o TERNI: seguire le indicazioni per raggiungere Norcia, (da qui sono circa 20 minuti di auto) seguire le indicazioni per Ascoli Piceno, si transita per il traforo di Forca Canapine, si ridiscende fino alla SS4 Salaria, seguire quindi la Via Salaria direzione Rieti-Roma fino al bivio per Accumoli - Fonte del Campo - Illica.

